

# 莱芜市商业银行股份有限公司

## 二00七年年度报告

### 目录

- 第一章 公司基本信息简介
- 第二章 会计数据和业务数据摘要
- 第三章 股本变动及股东情况
- 第四章 董事、监事、高级管理人员和员工情况
- 第五章 公司治理结构
- 第六章 股东大会情况
- 第七章 董事会报告
- 第八章 监事会报告
- 第九章 重要事项
- 第十章 会计报表
- 第十一章 备查文件

## 重要提示

公司董事会及董事、高级管理人员保证本报告及摘要所载资料不存在任何虚假记载、误导性陈述或者重大遗漏，并对其内容的真实性、准确性和完整性承担个别及连带责任。

本年度报告于 2008 年 4 月 26 日经公司第一届董事会第十三次会议审议通过。

公司年度财务报告已经山东汇德会计师事务所有限公司根据财政部颁布的《企业会计准则（2006）》审计，并出具了标准无保留意见的审计报告。

本年度报告及摘要中比较列报的以前年度财务数据已经山东汇德会计师事务所有限公司根据财政部颁布的《企业会计准则（2006）》进行审计调整。

公司董事长李敏实、行长谭乐清以及财务负责人刘复勤，保证年度报告中财务报告的真实、完整。

莱芜市商业银行股份有限公司董事会

## 第一章 公司基本信息简介

一、公司中文名称：莱芜市商业银行股份有限公司（简称：莱芜市商业银行）

法定英文名称：LAIWU CITY COMMERCIAL BANK CO.,LTD.

二、公司法定代表人：李敏实

三、公司董事会秘书：李学斌

联系地址：山东省莱芜市莱城区鹏泉东大街 36 号

邮政编码：271100

电话：86-634-8861182

传真：86-634-8861177

SWIFT ID: LWCBCNBJXXX

国际互联网地址：www.lwccb.com.cn

电子信箱：lwshlxb@163.com

四、公司选定的信息披露报纸：《金融时报》

年度报告备置地点：公司董事会办公室

五、其他有关资料：

注册地址：山东省莱芜市莱城区鹏泉东大街 36 号

首次注册登记日期：2005 年 7 月 14 日

企业法人营业执照注册号：370000018084267

注册资本：人民币 414,778,070.00 元

金融机构编码：B0178H237120001

税务登记证号码：37120216955421x

聘请的会计师事务所：山东汇德会计师事务所有限公司

办公地址：青岛市东海西路 39 号世纪大厦 26-27 层

邮政编码：266071

## 第二章 会计数据和业务数据摘要

### 一、报告期主要利润指标

单位：人民币千元

项目	2007 年度
营业利润	362,394.98
利润总额	361,192.46
经营活动产生的现金流量净额	330,399.36

### 二、报告期主要会计数据和财务指标

单位：人民币千元

项目	2007 年度	2006 年度
营业收入	538,958.45	323,615.20
利润总额	361,192.46	178,329.73
归属于公司股东的净利润	231,743.30	129,350.42
总资产	12,969,383.00	10,880,988.53
股东权益	786,507.14	608,241.64
经营活动产生的现金流量净额	330,399.36	807,782.12
基本每股收益（元）	0.56	0.37
每股净资产（元）	1.90	1.47
每股经营活动产生的现金流量净额（元）	0.80	1.95

注：基本每股收益根据《企业会计准则第34号—每股收益》计算。

### 三、报告期会计报表贷款损失准备提取情况

单位：人民币千元

项目	2007 年 12 月 31 日	2006 年 12 月 31 日
年初余额	96,784.58	80,532.80
本年计提	-1,124.43	12,359.92
本年转出	-	-
本年核销	-	143.51
收回原核销贷款和垫款导致的转回	444.00	4,035.37
贷款和垫款因折现价值上升导致转回	-	-
汇兑差异	-	-
年末余额	96,104.15	96,784.58

#### 四、报告期补充财务数据

单位：人民币千元

项目	2007 年	2006 年
总负债	12,182,875.86	10,272,746.89
存款总额	8,821,971.16	7,447,142.44
其中：长期存款	766,450.07	150,566.92
同业拆入	185,673.66	-
贷款总额	8,085,505.30	8,178,004.90
其中：中长期贷款	523,035.00	955,987.40
个人贷款	308,137.09	246,268.56
企业贷款	7,777,368.21	7,931,736.33
票据贴现	2,558,477.94	3,367,929.80

注：1. 存款总额包括短期存款、短期储蓄存款、应解汇款及临时存款、存入短期保证金、长期存款、长期储蓄存款、存入长期保证金、财政性存款。

2. 贷款总额包括短期贷款、进出口押汇、贴现、中长期贷款、逾期贷款（含呆滞和呆账贷款及逾期贴现）。

3. 中长期贷款不含逾期、呆滞和呆账贷款以及逾期贴现。

#### 五、报告期内股东权益变动情况

单位：人民币千元

股东权益项目	期初数	本期增加	本期减少	期末数
股本	414,778.07	-	-	414,778.07
资本公积	7,212.89	-	-	7,212.89
盈余公积	39,849.42	27,809.20	-	67,658.62
一般风险准备	61,625.14	-	-	61,625.14
未分配利润	84,776.12	231,743.30	81,287.00	235,232.42
可供出售投资公允价值变动储备	-	-	-	-
股东权益合计	608,241.64	259,552.50	81,287.00	786,507.14

#### 六、报告期资本构成及变化情况

单位：人民币千元

项 目	2007 年 12 月 31 日	2006 年 12 月 31 日
资本净额	1,016,109.28	639,971.78
其中：核心资本	786,507.14	608,241.64
附属资本	279,602.14	81,730.14
扣减项	50,000.00	50,000.00
加权风险资产净额	6,963,085.50	6,698,337.10
核心资本充足率	10.94%	8.71%
资本充足率	14.59%	9.55%

### 七、公司各类风险和风险管理情况

公司在经营中主要面临以下风险：信用风险、流动性风险、市场风险（包括利率风险、汇率风险等）、操作风险（包括结算风险、技术风险、系统风险等）、法律风险等。信用风险、市场风险、操作风险和流动性风险等将是公司在报告期以及未来经营中面临的主要风险，针对上述风险，公司采取了行之有效的风险管理和控制手段。

#### （一）信用风险管理

公司建立了符合“审贷分离”原则的组织体系，制订了一整套规范的信贷授权、信贷审批和贷后管理操作程序和标准，并在全行范围内实施；加强统一授信管理，控制集中风险，单一集团客户授信占比逐年下降，贷款集中度风险、集团客户风险在本年度得到了有效遏制；加强对信贷业务的监测预警工作，开展覆盖所有营业机构的年度信贷检查和各类专项检查；采取多种方式处置不良资产，不良贷款余额和不良贷款率实现“双降”。

#### （二）市场风险管理

针对市场风险管理，公司建立了由高级管理层、风险管理部门、市场交易部门组成的三级风险防控体系。风险管理部负责对市场风险管理体系的充分性、有效性进行持续监测、检查和评估，并提出完善建议。资金营运部、国际业务部在高级管理层授权范围内开展本外币交易业务，并对相关业务领域的市场风险采取预警、防范措施。截至2007年12月31日，公司累计外汇敞口头寸比例0.18%，利率风险敏感度-2.42%，均符合监管指标要求。

#### （三）操作风险管理

公司致力于操作风险管理机制建设。根据全行风险管理的需要，借鉴国际先进经验，制定了系统完整的操作风险管理政策，明确全行系统化操作风险管理的整体框架、运行机制、量化评估方法、报告程序以及预警机制。随着日常监测和稽核评价问责工作的落实，在全行范围形成了良好的内部控制文化。

#### （四）流动性风险管理

公司建立了完善的流动性风险管理机制，一是制定了《莱芜市商业银行流动性管理办法》，完善了流动性风险管理的组织体系及对流动性风险进行评估、预警等制度，较好地控制了流动性风险；明确规定资金营运部门为流动性管理部门，负责银行的流动性管理。二是完善了《莱芜市商业银行资产负债比例管理办法》，能够维持适当的优质流动资产组合用于应付紧急情况的需要，其中票据、债券、现金、超额备付金、存放同业等高流动性资产占资产总量的比重合理。三是制定了《大额存款稳定性评估制度》，对大额存款客户存款的稳定性按季进行分析、评估。四是明确制定了《莱芜市商业银行流动性应急预案》，以应对流动性困难的处置。

#### 八、内部控制制度的完整性、合理性与有效性

公司根据《商业银行法》、《商业银行内部控制指引》等有关法规的要求，建立健全了各项业务规章制度和操作规程，制定了职责分明、科学合理的岗位责任制，内部控制制度基本渗透到公司的各项业务过程和各个操作环节，覆盖所有部门和岗位。

公司目前的内部控制制度完整、合理、有效，内部控制体系健全、完善，报告期内，不存在重大内控问题。

### 第三章 股本变动及股东情况

#### 一、股份变动情况

报告期内，公司股份没有发生任何变动，截至报告期末，公司股本结构如下（单位：股）：

项目	2006年12月31日	2007年12月31日
国家股	26,000,000.00	26,000,000.00
法人股	331,590,123.00	331,590,123.00
自然人股	57,187,947.00	57,187,947.00
合计	414,778,070.00	414,778,070.00

#### 二、股东情况

截至报告期末，公司前十名股东持股情况如下表（单位：万股）：

序号	关联方名称	注册地	2007年12月31日		2006年12月31日	
			持股数	持股比例	持股数	持股比例
1	莱芜钢铁集团有限公司	莱芜市钢城区	5,850	14.10%	5,850	14.10%
2	莱芜市商业银行职工持股会	莱芜市莱城区	5,308	12.80%	5,308	12.80%
3	泰丰纺织集团有限公司	莱芜市大桥南路63号	3,900	9.40%	3,900	9.40%
4	新汶矿业集团有限责任公司	山东新泰市新汶	3,900	9.40%	3,900	9.40%
5	山东泰山钢铁集团有限公司	莱芜市新甫路1号	3,900	9.40%	3,900	9.40%
6	莱芜京华制管有限公司	钢城区里辛镇	3,900	9.40%	3,900	9.40%
7	莱芜市财政局	莱芜市龙潭东大街	2,600	6.27%	2,600	6.27%
8	莱芜市创艺装饰工程有限公司	莱芜市高新区汶河大街	1,300	3.13%	1,300	3.13%
9	莱芜市九羊福利铁厂	莱芜市莱城区羊里镇	1,300	3.13%	1,300	3.13%
10	山东泰山纸业有限公司	莱芜市莱城区方下镇	1,300	3.13%	1,300	3.13%

#### 第四章 董事、监事、高级管理人员和员工情况

##### 一、董事、监事、高级管理人员情况

##### (一) 董事、监事、高级管理人员基本情况

姓名	职务	性别	年龄	任期	持有股份(股)
李敏实	董事长	男	56	2005年7月至今	1,800,000.00
谭乐清	董事、行长	男	43	2005年7月至今	1,606,500.00
姜旭朝	独立董事	男	46	2005年7月至今	-
刘庆平	董事	男	53	2005年7月至今	-
吴刚	董事	男	46	2005年7月至今	-
高发林	董事	男	50	2005年7月至今	-
高振民	董事	男	54	2005年7月至今	-
薛健	董事	男	41	2005年7月至今	-
刘相学	董事	男	53	2005年7月至2008年2月	-
裴建光	董事	男	47	2008年2月至今	-
徐信英	监事长	男	48	2005年7月至今	1,302,785.00
刘吉安	监事	男	35	2005年7月至今	-
吕庚新	监事	男	45	2005年7月至今	-
陈起业	监事	男	44	2005年7月至今	1,560,000.00
高新会	监事	男	39	2005年7月至今	360,000.00
吴俊庆	副行长	男	51	2005年7月至今	1,300,000.00
赵怀方	副行长	男	44	2005年7月至今	1,200,000.00
尚海燕	副行长	女	35	2005年7月至今	860,000.00
李学斌	董事会秘书	男	43	2005年7月至今	884,860.00
刘复勤	财务负责人	女	49	2005年7月至今	1,100,035.00

##### (二) 现任公司董事、监事在股东单位的任职情况

姓名	任职股东单位	职务	任期
高发林	莱芜市财政局	局长	2001年4月至今
刘庆平	泰丰纺织集团有限公司	董事长	2000年1月至今
吴刚	新汶矿业集团有限责任公司	副总经理	2001年5月至今
高振民	山东泰山钢铁集团有限公司	总经理	2003年11月至今
薛健	莱芜京华制管有限公司	副总经理	2002年7月至今
裴建光	莱芜钢铁集团有限公司	财务部部长	2007年8月至今

吕庚新	山东泰山纸业有限公司	董事长、总经理	1999年11月至今
刘吉安	莱芜市九羊福利铁厂	总经理	2001年3月至今
陈起业	莱芜市创艺装饰工程有限公司	董事长、总经理	1999年3月至今

(三) 现任董事、监事、高级管理人员的主要工作经历

姓名	职务	主要工作经历
李敏实	董事长	1969年4月参加工作，中共党员，研究生学历，高级经济师，现任莱芜市商业银行党委书记、董事长
谭乐清	董事、行长	1980年12月参加工作，中共党员，本科学历，高级经济师，现任莱芜市商业银行行长
姜旭朝	独立董事	1987年8月参加工作，中共党员，研究生学历，现任山东大学及中国海洋大学经济学院教授
高发林	董事	1979年12月参加工作，中共党员，研究生学历，高级经济师，现任莱芜市财政局局长
刘庆平	董事	1975年12月参加工作，中共党员，研究生学历，高级政工师，现任泰丰纺织集团有限公司董事长
吴刚	董事	1982年6月参加工作，中共党员，本科学历，高级工程师，现任新汶矿业集团有限责任公司副总经理
高振民	董事	1969年6月参加工作，中共党员，本科学历，工程技术应用研究员，现任山东泰山钢铁集团有限公司总经理、董事
薛健	董事	1984年参加工作，中共党员，大专学历，现任日照钢铁控股集团有限公司董事兼副总经理，莱芜京华制管有限公司董事兼副总经理
裴建光	董事	1976年11月参加工作，中共党员，本科学历，现任莱芜钢铁集团有限公司财务部部长
徐信英	监事长	1981年7月参加工作，中共党员，本科学历，高级政工师，现任莱芜市商业银行监事长
刘吉安	监事	1991年参加工作，中共党员，本科学历，现任莱芜市九羊福利铁厂总经理、董事
吕庚新	监事	1982年7月参加工作，中共党员，研究生学历，高级工程师，现任山东泰山纸业有限公司党委书记、董事长兼总经理
陈起业	监事	1988年8月参加工作，大专学历，工程师，现任莱芜市创艺装饰工程有限公司董事长兼总经理
高新会	监事	1992年7月参加工作，中共党员，本科学历，经济师，现任莱芜市商业银行内控稽核部总经理，为莱芜市商业银行职工监事。
吴俊庆	副行长	1977年10月参加工作，中共党员，本科学历，高级经济师，现任莱芜市商业银行副行长
赵怀方	副行长	1981年1月参加工作，中共党员，本科学历，高级政工师，现任莱芜市商业银行副行长
尚海燕	副行长	1991年11月参加工作，中共党员，本科学历，高级政工师，现任莱芜市商业银行副行长
李学斌	董事会秘书	1985年7月参加工作，中共党员，本科学历，高级经济师，现任莱芜市商业银行董事会秘书
刘复勤	财务负责人	1976年5月参加工作，中共党员，大专学历，会计师，现任莱芜市商业银行财务负责人，工会主席

(四) 现任董事、监事、高级管理人员在除股东单位外的其他单位的任职或兼职情况

姓名	其他单位名称	职务
姜旭朝	山东大学 中国海洋大学	教授
薛健	日照市商业银行	董事兼副董事长
	日照钢铁控股集团有限公司	董事兼副总经理
赵怀方	德州市商业银行	董事

(五) 年度报酬情况

公司领取报酬的职工董事、职工监事、高级管理人员共 9 人，报告期内实际领取薪酬总额为 368 万元。

(六) 报告期内离任的董事、监事、高级管理人员姓名及离任原因

报告期内，原董事刘相学因工作变动原因，辞去公司董事职务，经2008年2月召开的公司2007年度股东大会，选举裴建光为莱芜市商业银行第一届董事会董事。

二、员工情况

报告期末，公司在职员工人数为 333 人，较上年增加 13 人；员工中大专以上学历 165 人，占比 49.6%。

## 第五章 公司治理结构

### 一、公司治理情况

报告期内，公司严格遵守《公司法》和《商业银行法》的有关规定，认真落实监管部门关于公司治理的有关规定，致力于进一步完善公司治理结构，增强公司治理机制的有效性，提高董事会决策的科学性。公司治理具体情况如下：

（一）关于股东与股东大会。公司进一步健全了与股东沟通的渠道，确保所有股东享有平等地位并能够充分行使自己的权利。报告期内，公司召开了2006年年度股东大会和2007年第一次临时股东大会，会议严格按照有关规定履行了相关法律程序，保证了股东参会并行使权利，并由律师出具了法律意见书。

（二）关于董事和董事会。公司现有董事9名，其中独立董事1名。董事会能够严格按照《公司章程》的规定，认真履行职责，在股东大会授权下进行决策，注重维护公司和全体股东的利益。报告期内公司共召开了5次董事会会议。

报告期内，董事会新设立了审计委员会。目前公司董事会下设1个办公室和5个专门委员会，包括董事会办公室、关联交易控制委员会、风险管理委员会、薪酬委员会、提名委员会及审计委员会。5个专门委员会具有明确的职权范围，监管公司不同方面的事务，并对董事会负责，为董事会决策提供了建设性建议，进一步提高了董事会决策的科学性。

（三）关于监事和监事会。公司现有监事5人，其中职工监事2人。监事会按照《公司章程》的规定认真履行职责，严格进行财务监督，定期及不定期地与外部审计机构和管理层进行情况交流，有针对性地开展专项检查，针对风险隐患和发现的问题，向董事会和管理层提出建议和改进意见，从而更加有效地发挥监事会的作用。

（四）关于信息披露与透明度。公司在《金融时报》上发布了2006年年度报告，并制作了《莱芜市商业银行股份有限公司2006年年度报告》单行本，及时准确地进行信息披露，切实维护广大股东特别是中小投资者的利益。

### 二、独立董事及履行职责情况

报告期内，公司董事会现有独立董事1人，独立董事本着为全体股东负责的态度，履行诚信和勤勉义务，认真参加董事会及各专门委员会会议，积极发表意见，维护公司整体利益及中小股东的合法权益不受侵犯。

（一）独立董事参加会议情况。报告期内，独立董事应参加董事会会议5次，亲自出席3次，委托出席2次，缺席0次。

（二）独立董事对公司有关事项提出异议情况。报告期内，公司独立董事未对公司本

年度董事会的议案提出异议。

### 三、公司经营决策体系

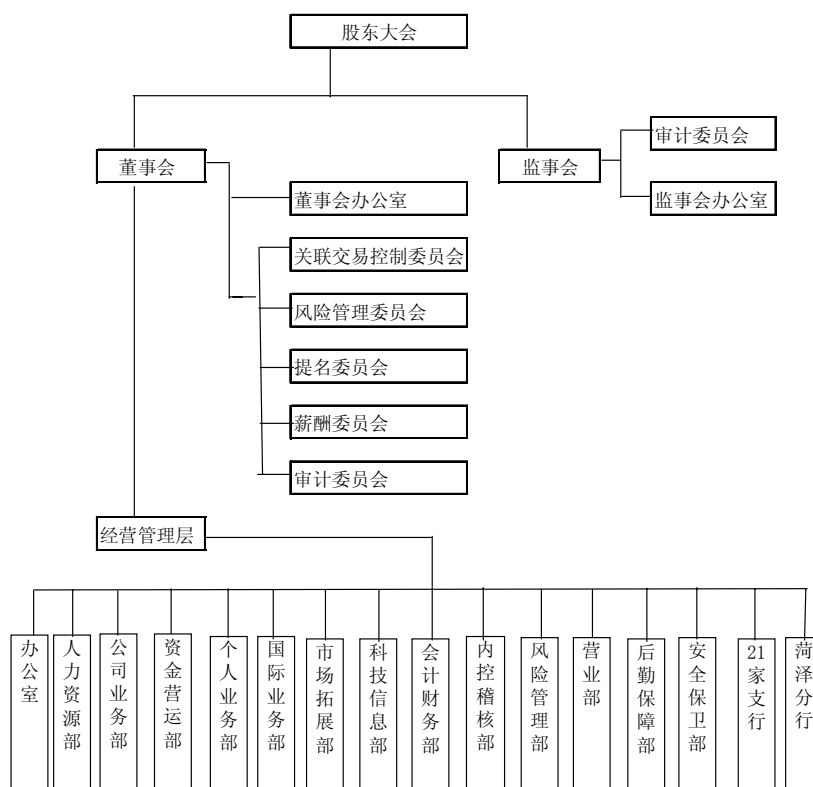
公司最高权力机构是股东大会，通过董事会、监事会进行管理和监督。行长受聘于董事会，对公司日常经营管理全面负责。公司实行一级法人体制，各分支机构均为非独立核算单位，其经营管理活动根据总行授权进行，并对总行负责。

公司无控股股东。公司与大股东在业务、人员、资产、机构、财务五方面完全独立。公司具有独立完整的业务及自主经营能力，董事会、监事会和内部机构能够独立运作。

### 四、高级管理人员考评及激励机制、制度情况

报告期内，公司对《公司章程》进行了修改，增加了激励约束机制一章，完善了对高级管理人员的绩效考核管理办法，建立了薪酬与公司效益和个人业绩相联系的激励约束机制；考核内容主要包括工作业绩考核与综合评议，考核实行百分制，其中工作业绩考核占比 70%，综合评议占比 30%。根据各高管人员的工作性质不同，考核项目有所侧重。对于非执行董事、非职工监事的考核主要以其出席会议次数及履职能力考核为主。

### 五、部门及分支机构设置



## 第六章 股东大会情况

报告期内公司共召开了两次股东大会，具体情况如下：

2007年2月6日，在公司五楼会议室召开了2006年度股东大会，出席会议的股东及股东授权委托代理人13名，代表股权33,266.7005万股，占总股本的80.20%。大会审议通过了《莱芜市商业银行股份有限公司董事会2006年度工作报告》、《莱芜市商业银行股份有限公司监事会2006年度工作报告》、《莱芜市商业银行股份有限公司2006年度财务工作报告及利润分配方案》、《莱芜市商业银行股份有限公司次级债券发行方案》、《莱芜市商业银行股份有限公司章程修订案》等6项议案。

2007年8月25日，在公司二楼会议室召开了2007年第一次临时股东大会，参加本次大会的股东及股东授权委托代理人10名，代表股份33,367.6099万股，占总股本的80.45%。大会审议通过了《关于对莱芜市商业银行股份有限公司进行更名的议案》。

## 第七章 董事会报告

### 一、2007 年度主要经营情况

#### （一）经营规模稳定增长，经营指标位居前列

2007 年末公司资产总额 129.69 亿元，较年初增加 20.88 亿元，增长 19.19%。各项存款余额 88.22 亿元，比年初增加 13.75 亿元，增长 18.46%，占市场份额的 24.27%；其中储蓄存款余额 20.35 亿元，较年初增加 2.45 亿元。各项贷款余额（含贴现）为 80.86 亿元，占市场份额的 25.03%。全年实现经营利润 36,239 万元，比上年增长 18,530 万元；圆满发行 2 亿元次级债券，资本充足率 14.59%；资产利润率 1.79%，成本收入比 27.46%，拨备覆盖率 264.26%。资产总额和存款总量稳居莱芜地区银行业首位。

#### （二）风险管理全面升级，不良贷款持续“双降”

公司强化风险管理，设立了风险管理部，全年制定、补充完善了风险控制、信贷管理、会计核算等 32 项管理制度，防范风险的制度基础更加牢固。积极清收不良资产，年末不良贷款余额 3,637 万元，较年初减少 698 万元，不良率 0.45%，较年初下降 0.08 个百分点。针对贷款集中度问题，全行制定了贷款压缩方案，取得了显著成效，单一客户贷款集中度达 9.35%。

#### （三）银行卡业务发展良好，国际业务取得新突破

公司加快了 ATM 的建设和布点速度，金凤卡的发卡、用卡环境进一步得到改善，全行累计发卡 39,596 张，安装 ATM 机 11 台，发展特约商户 212 家。全市近 90% 常年从事进出口业务的企业在本行办理国际业务，年内共发展新客户 76 家，全年叙做各类国际结算业务 3.06 亿美元，综合市场占有率达 23.2%，业务笔数和金额均居全市第二位。

#### （四）中间业务稳步发展，业务收入再创新高

公司制定出台了《服务收费实施意见》，使 32 项收费顺利实施，传统中间业务的发展潜力得到了充分挖掘；开发并推出了国内保理业务和信息咨询业务，丰富了中间业务品种，带动了中间业务收入的大幅增长。全行实现中间业务收入 2,427 万元，较上年增加 1,872 万元，增长 337%，占全部营业收入的 4.48%，较上年提高 2.87 个百分点。

#### （五）成功发行次级债券，建立资本补充新渠道

经中国银监会批准，中国人民银行行政许可，公司于 2007 年 12 月 27 日在全国银行间债券市场以簿记建档方式成功发行了 2 亿元次级债，期限 10 年，利率为 5.8%。

#### （六）成功实现跨区域经营，扎实推进发展战略

为拓展发展空间，做强做大莱芜商行，公司制定了跨区域经营、更名、引进战略投资者

和进入资本市场的四大战略步伐。目前，公司已在跨区经营方面走出坚实的一步，2007年12月3日，银监会正式批准公司筹建菏泽分行，经过认真筹建，2008年4月12日菏泽分行正式挂牌营业；同时更名、引进战略投资者的工作也在积极进行。

二、报告期内主要财务会计数据

(一) 报告期内贷款投放情况

1. 贷款构成

单位：人民币千元

类别	2007年12月31日	比例(%)	2006年12月31日	比例(%)
公司贷款	7,777,368.21	96.19%	7,931,736.33	96.99%
个人贷款	308,137.09	3.81%	246,268.56	3.01%
合计	8,085,505.30	100.00%	8,178,004.90	100.00%
减：贷款损失准备	96,104.15	-	96,784.58	-
扣除贷款损失准备后的贷款余额	7,989,401.15	-	8,081,220.31	-

2. 贷款按性质分类：

单位：人民币千元

项目	2007年12月31日	2006年12月31日
短期贷款	4,845,258.63	3,803,846.28
中长期贷款	523,035.00	955,987.40
逾期贷款	16,826.59	19,581.97
贴现	2,558,477.94	3,367,929.80
押汇	141,907.15	30,659.45
合计	8,085,505.30	8,178,004.90

3. 贷款按担保方式分类：

单位：人民币千元

项目	2007年12月31日	比例(%)	2006年12月31日	比例(%)
保证贷款	4,900,155.87	60.60%	4,380,544.90	53.19%
抵押贷款	189,580.00	2.34%	142,840.00	1.75%
质押贷款	307,291.50	3.80%	196,690.20	2.41%
信用贷款	130,000.00	1.61%	90,000.00	1.10%

贴现贷款	2,558,477.94	31.64%	3,367,929.80	41.18%
合计	8,085,505.30	100.00%	8,178,004.90	100.00%

(二) 报告期内贷款五级分类和计提的贷款损失准备的情况

1. 组合计提

单位：人民币千元

2007年12月31日				
信用组合	贷款金额	占总额比例	计提比例	贷款损失准备
正常	7,960,213.71	98.45%	1.00%	79,602.14
关注	88,925.00	1.10%	2.00%	1,778.50
次级	30,666.00	0.38%	25.00%	7,666.50
可疑	5,700.59	0.07%	50.00%	2,850.30
损失	-	-	100.00%	-
合计	8,085,505.30	100.00%	-	91,897.43

2006年12月31日				
信用组合	贷款金额	占总额比例	计提比例	贷款损失准备
正常	8,052,193.93	98.46%	1.015%	81,730.14
关注	82,465.00	1.01%	2.00%	1,649.30
次级	33,311.38	0.41%	25.00%	8,327.84
可疑	9,914.59	0.12%	50.00%	4,957.30
损失	120.00	0.00%	100.00%	120.00
合计	8,178,004.90	100.00%		96,784.58

2. 单项计提

2007年贷款金额9,490,000.00元，计提单项准备4,206,719.90元。

(三) 报告期内主要财务指标

项目	标准值 (%)	2007 年末	2006 年末
总资产收益率	-	1.79	1.19
资本充足率	≥8	14.59	9.55
核心资本充足率	≥4	10.94	8.71
不良贷款比率	≤5	0.45	0.53
资产流动性比率	≥25	90.17	78.55
存贷比	≤75	62.65	64.18
利息回收率	-	99.94	99.32
单一最大客户贷款比例	≤10	9.35	31.25
最大十家客户贷款比例	≤50	69.88	147.98
拨备覆盖率	≥60	264.26	223.28
成本收入比	-	27.46	38.61

### 三、董事会日常工作情况

报告期内公司董事会共召开了 5 次会议，具体情况如下：

（一）2007 年 1 月 26 日，召开第一届董事会第八次会议，会议审议通过了《莱芜市商业银行股份有限公司董事会 2006 年度工作报告》、《莱芜市商业银行 2006 年度经营管理工作报告》、《莱芜市商业银行 2006 年度财务工作报告及利润分配方案》、《公司次级债发行方案》、《莱芜市商业银行股份有限公司章程修正案》等议案。

（二）2007 年 5 月 18 日，召开第一届董事会第九次会议，审议通过了《莱芜市商业银行 2007 年 1-4 月份经营情况分析报告》、《莱芜市商业银行 2006 年年度报告》、《莱芜市商业银行股份有限公司三年资本补充计划》等议案。

（三）2007 年 8 月 9 日，召开第一届董事会第十次会议，审议通过了《莱芜市商业银行 2007 年 1-7 月份经营情况分析报告》、《关于在菏泽市设立分行的议案》等议案。

（四）2007 年 10 月 12 日，召开第一届董事会第十一次会议，审议通过了《莱芜市商业银行股份有限公司关于 2007 年上半年内部人和股东关联交易执行情况的报告》、《莱芜市商业银行股份有限公司关于信用风险管理情况的报告》、《莱芜市商业银行 2007 年 1-9 月份经营情况分析报告》、《关于进一步完善莱芜市商业银行管理架构的议案》等议案。

（五）2007 年 12 月 5 日，以通讯表决的方式召开了第一届董事会 2007 年第一次临时会议，审议通过了《莱芜市商业银行资本充足率管理办法》、《莱芜市商业银行股份有限公司关于设立董事会审计委员会的议案》、《莱芜市商业银行股份有限公司董事会审计委员会议事规则》、《莱芜市商业银行关于成立风险管理部的议案》等议案。

### 四、2008 年工作计划

### （一）指导思想

适应国家宏观调控政策的要求，积极调整经营结构，深化内部改革，完善星级行考核管理办法，积极探索“总、分、支”三级行运行管理模式，加强风险管理，加大产品开发和科技创新力度，进一步强化执行力建设，不断提高精细化管理水平，努力把公司建设成为一家管理规范、理念先进的区域性现代银行。

### （二）主要经营目标：

1. 全年新增存款 8 亿元，其中日均存款增加 9 亿元，储蓄存款增加 3 亿元；
2. 存贷款比例控制在 75% 以内；
3. 不良贷款率控制在 1% 以下；
4. 实现净利润 1.8 亿元；
5. 中间业务收入占比达到 5% 以上；
6. 风险评级达到二类行标准；
7. 实现安全营运无重大责任事故。

### （三）工作重点

1. 适应国家宏观调控的需要，科学决策，稳健经营。为适应国家从紧的货币政策，公司今年将从深化结构调整入手，把资金流动性管理、信贷结构调整、收入结构调整作为重点工作来抓，科学决策，科学发展。

2. 完善公司治理架构，做好董事会的换届工作。加强董事会各专门委员会的职能，考核各委员会成员的履职情况，充分发挥其在决策管理中的作用；2008 年 5 月，第一届董事会任期已满 3 年，公司将积极筹备，确保董事会换届工作的顺利进行。

3. 加强资本管理，实现经营模式的根本转变。完善星级行考核办法，增加经济资本考核指标，在不改变现有星级的前提下把每一个星级划分为三个档次，使星级行考核办法更加科学，实现经营模式的根本转变。

4. 加强风险管理，夯实发展基础。公司将尽快建立一整套完善有效的风险管理体系，在风险的监测、计量和识别方面不断提高管理水平，结合风险监管评级工作，力争达到并保持二类行的监管标准，为跨区经营和持续发展奠定坚实的基础。

### 五、利润分配方案

公司 2007 年度营业利润为 36,239 万元，净利润 23,174 万元。按照 10% 的比例计提法定盈余公积 2,317 万元，按 2% 的比例计提任意盈余公积 463 万元，每股按 0.20 元（含税）进行分配，应付红利总额为 82,955,614.00 元。上述分配方案执行后，结余未分配利润作为企业积累转作下年使用。

## 第八章 监事会报告

### 一、2007 年度监事会召开会议情况

(一) 2007 年 1 月 27 日召开一届七次会议。会议审议通过了《莱芜市商业银行股份有限公司 2006 年度监事会工作报告》、《莱芜市商业银行股份有限公司 2006 年度财务工作报告及利润分配方案》，审议确认了《莱芜市商业银行 2006 年度经营管理工作报告》。

(二) 2007 年 5 月 30 日召开一届八次会议。会议主要审议确认了《莱芜市商业银行 2007 年 1—4 月份经营情况分析报告》。

(三) 2007 年 8 月 10 日召开一届九次会议。会议主要审议确认了《莱芜市商业银行 2007 年 1—7 月份经营情况分析报告》。

(四) 2007 年 11 月 23 日召开一届十次会议。会议审议确认了《莱芜市商业银行 1—10 月份经营情况分析报告》，审议通过了《莱芜市商业银行股份有限公司关于 2007 年上半年内部人和股东关联交易执行情况的报告》、《莱芜市商业银行股份有限公司关于信用风险管理情况的报告》、《莱芜市商业银行股份有限公司 2007 年内部控制评价报告》。

### 二、监事会就有关事项发表的独立意见

#### (一) 公司依法经营情况

报告期内，公司坚持依法合规经营，加强经营管理与内部控制，决策程序符合法律、法规及公司章程的有关规定。董事会、高级管理层成员认真履行职责，未发现违反国家法律、法规或损害公司及股东利益的行为。截至 2007 年末，公司资产总额 129.69 亿元，各项存款余额 88.22 亿元，各项贷款余额 80.86 亿元（含贴现），资本充足率 14.59%，资产利润率 1.79%，成本收入比 27.46%，拨备覆盖率 264.26%。

#### (二) 关联交易情况

公司的关联交易主要是股东贷款。监事会认为，公司在处理关联交易时，严格遵守有关规定，履行关联交易操作程序，交易过程体现了公平合理原则，未发现损害公司及股东利益的行为。

#### (三) 内部控制制度情况

监事会认为，公司的内部控制制度完整、合理、有效。经营层把防范操作风险作为一项重要工作常抓不懈，加大了对各支行的监督检查力度，并在检查后对发现的问题及时整改，督促各支行不断提高风险管理水平，审慎合规经营，全行的内控水平有了很大程度的提高。

#### （四）股东大会决议执行情况

监事会对董事会提交股东大会审议的各项报告和提案进行了查阅和调研，没有异议，认为董事会能够按照公司治理要求，认真履行股东大会的有关决议。

## 第九章 重要事项

### 一、公司持有其他公司股权和参股金融企业股权情况

公司2004年向德州市商业银行投资3,000万元，持股比例为6%；2005年向淄博市商业银行投资2,000万元，持股比例为2%。

### 二、收购及出售资产、吸收合并事项

2007年度无重大收购、出售资产、吸收合并事项。

### 三、重大关联交易事项

#### (一) 报告期末前两年向持有公司5%及5%以上股份的股东收取的贷款利息收入

单位：人民币千元

关联方名称	2007年	2006年
莱芜钢铁集团有限公司	14,068.75	18,647.25
泰丰纺织集团有限公司	278.59	4,848.94
新汶矿业集团有限责任公司	2,414.09	3,348.00
山东泰山钢铁集团有限公司	27,592.89	21,915.50
莱芜京华制管有限公司	1,493.78	3,748.05

#### (二) 报告期末前两年对持有5%及5%以上股份的股东的关联交易余额

单位：人民币千元

2007.12.31						
关联方名称	贷款余额	存款余额	开出信用证	银行承兑汇票	开出保函	存入保证金
莱芜钢铁集团有限公司	80,000.00	83,644.87	-	-	-	-
泰丰纺织集团有限公司	-	28,448.55	-	-	-	-
新汶矿业集团有限责任公司	-	13.06	-	-	-	-
山东泰山钢铁集团有限公司	30,000.00	50,676.82	-	-	-	-
莱芜京华制管有限公司	-	255.30	-	6,000.00	-	3,600.00
莱芜市财政局	-	169,815.89	-	-	-	-

2006.12.31						
关联方名称	贷款余额	存款余额	开出信用证	银行承兑汇票	开出保函	存入保证金
莱芜钢铁集团有限公司		281,979.80	515.37	-	-	-
泰丰纺织集团有限公司	50,000.00	31,857.17	-	-	-	-
山东泰山钢铁集团有限公司	175,000.00	86,087.30	-	-	-	-
新汶矿业集团有限责任公司	90,000.00	76,871.60	-	-	-	-
莱芜京华制管有限公司	35,000.00	751.10	-	12,000.00	-	7,200.00
莱芜市财政局	-	57,286.34	-	-	-	-

#### 四、公司重大募集资金情况

经中国人民银行和银监会批准，2007年12月，公司主要面向城市商业银行发行2亿元次级债，期限为10年，发行利率为5.8%。上述次级债计入银行附属资本，并按照规定纳入资本充足率的计算。

#### 五、公司聘任、解聘会计师事务所情况

2007年，公司聘请山东汇德会计师事务所对公司2007年度会计报表进行了审计。

#### 六、公司、董事、监事及高级管理人员接受处罚情况

报告期内，公司、董事、监事及高级管理人员均无受到相关监管部门和司法部门处罚的情况发生。

#### 七、其他重要事项

2007年12月3日，经中国银行业监督管理委员会批准筹建莱芜市商业银行菏泽分行，投入营运资金1亿元，目前已有员工32人，2008年4月12日正式挂牌营业。

## 第十章 会计报表

## 一、资产负债表

<b>资产负债表</b>		
编制单位：莱芜市商业银行股份有限公司		单位：人民币元
项目	2007.12.31	2006.12.31
<b>资产：</b>		
现金及存放中央银行款项	2,319,909,171.76	1,561,434,781.76
存放同业款项	208,767,772.03	151,982,671.82
买入返售金融资产	1,095,836,300.00	-
应收利息	36,018,381.85	170,305.95
发放贷款和垫款	7,989,401,150.41	8,081,220,314.40
可供出售金融资产	50,000,000.00	50,000,000.00
持有至到期投资	966,922,124.86	815,165,453.39
长期股权投资	50,000,000.00	50,000,000.00
固定资产及在建工程	203,578,550.17	126,097,970.39
无形资产	8,024,647.11	4,697,834.87
递延所得税资产	3,927,490.99	4,951,496.33
其他资产	36,997,406.73	35,267,703.82
<b>资产总计</b>	<b>12,969,382,995.91</b>	<b>10,880,988,532.73</b>
<b>负债：</b>		
向中央银行借款	450,000,000.00	500,000,000.00
同业及其他金融机构存放款项	475,050.24	340,981.60
拆入资金	185,673,658.22	-
卖出回购金融资产款	2,300,284,580.44	2,189,341,640.00
吸收存款	8,821,971,156.65	7,447,142,438.10
应付职工薪酬	45,276,330.27	12,848,489.37
应交税费	83,270,072.74	42,018,556.50
应付利息	67,733,720.61	49,224,931.64
长期债券	200,000,000.00	
其他负债	28,191,285.95	31,829,852.71
<b>负债合计</b>	<b>12,182,875,855.12</b>	<b>10,272,746,889.92</b>
<b>股东权益：</b>		
股本	414,778,070.00	414,778,070.00
资本公积	7,212,889.98	7,212,889.98
盈余公积	67,658,621.27	39,849,424.67
一般风险准备	61,625,138.53	61,625,138.53
未分配利润	235,232,421.01	84,776,119.63
其中：拟分配的现金股利	-	-
<b>股东权益合计</b>	<b>786,507,140.79</b>	<b>608,241,642.81</b>
<b>负债和股东权益总计</b>	<b>12,969,382,995.91</b>	<b>10,880,988,532.73</b>

二、利润表

<b>利润表</b>		
编制单位：莱芜市商业银行股份有限公司		单位：人民币元
项目	2007 年度	2006 年度
<b>一、营业收入</b>	<b>538,958,448.78</b>	<b>323,615,203.02</b>
利息净收入	494,266,856.61	308,670,411.84
利息收入	832,661,802.79	513,714,387.00
利息支出	338,394,946.18	205,043,975.16
手续费及佣金净收入	21,137,400.64	3,954,680.08
手续费及佣金收入	24,273,173.32	5,552,427.88
手续费及佣金支出	3,135,772.68	1,597,747.80
投资收益	29,868,133.41	15,133,593.49
公允价值变动收益	-	-
汇兑收益	-6,375,941.88	-4,143,482.39
其他业务收入	62,000.00	-
<b>二、营业支出</b>	<b>176,563,472.67</b>	<b>146,524,205.81</b>
营业税金及附加	30,392,504.92	21,589,330.86
业务及管理费	146,831,093.06	112,574,952.99
资产减值损失	-663,566.31	12,359,921.96
其他业务成本	3,441.00	-
<b>三、营业利润</b>	<b>362,394,976.11</b>	<b>177,090,997.21</b>
加：营业外收入	584,502.59	1,545,352.67
减：营业外支出	1,787,015.39	306,619.94
<b>四、利润总额</b>	<b>361,192,463.31</b>	<b>178,329,729.94</b>
减：所得税费用	129,449,158.33	48,979,313.15
<b>五、净利润</b>	<b>231,743,304.98</b>	<b>129,350,416.79</b>
<b>六、每股收益：</b>		
（一）基本每股收益（元/股）	0.56	0.37
（二）稀释每股收益（元/股）		

三、现金流量表

<b>现金流量表</b>		
编制单位：莱芜市商业银行股份有限公司		单位：人民币元
项目	2007 年度	2006 年度
<b>一、经营活动产生的现金流量：</b>		
客户存款和同业存放款项净增加额	1,374,962,787.19	1,829,095,809.33
向中央银行借款净增加额	-50,000,000.00	271,524,000.00
向其他金融机构拆入资金净增加额	185,673,658.22	-
收取利息、手续费及佣金的现金	854,983,420.64	506,388,120.14
收到的其他与经营活动有关的现金	93,329,628.16	2,498,836,120.31
<b>经营活动现金流入小计</b>	<b>2,458,949,494.21</b>	<b>5,105,844,049.78</b>
客户贷款及垫款净增加额	-92,499,594.07	3,268,253,467.76
存放中央银行和同业款项净增加额	583,990,078.33	236,481,365.13
支付手续费及佣金的现金	278,276,473.05	207,818,817.48
支付给职工以及为职工支付的现金	75,754,406.94	59,553,615.91
支付的各项税费	118,789,539.13	78,887,816.28
支付的其他与经营活动有关的现金	1,164,239,234.44	447,066,849.38
<b>经营活动现金流出小计</b>	<b>2,128,550,137.82</b>	<b>4,298,061,931.94</b>
<b>经营活动产生的现金流量净额</b>	<b>330,399,356.39</b>	<b>807,782,117.84</b>
<b>二、投资活动产生的现金流量：</b>		
收回投资所收到的现金	297,428,860.97	518,963,595.40
取得投资收益所收到的现金	26,702,191.50	4,360,817.19
收到的其他与投资活动有关的现金	-	-
<b>投资活动现金流入小计</b>	<b>324,131,052.47</b>	<b>523,324,412.59</b>
投资所支付的现金	694,819,880.48	713,293,153.89
购建固定资产、无形资产和其他长期资产所支付的现金	91,392,594.35	19,056,448.08
支付的其他与投资活动有关的现金	-	-
<b>投资活动现金流出小计</b>	<b>786,212,474.83</b>	<b>732,349,601.97</b>
<b>投资活动产生的现金流量净额</b>	<b>-462,081,422.36</b>	<b>-209,025,189.38</b>
<b>三、筹资活动产生的现金流量：</b>		
吸收投资所收到的现金	-	100,000,000.00
发行债券所收到的现金	200,000,000.00	-
收到的其他与筹资活动有关的现金	-	-
<b>筹资活动现金流入小计</b>	<b>200,000,000.00</b>	<b>100,000,000.00</b>
偿还债务所支付的现金	-	-
分配股利、利润或偿付利息所支付的现金	37,846,580.27	31,477,807.00
支付的其他与筹资活动有关的现金	-	-
<b>筹资活动现金流出小计</b>	<b>37,846,580.27</b>	<b>31,477,807.00</b>
<b>筹资活动产生的现金流量净额</b>	<b>162,153,419.73</b>	<b>68,522,193.00</b>
<b>四、汇率变动对现金及现金等价物的影响</b>	<b>-6,375,941.88</b>	<b>-4,143,482.39</b>
<b>五、现金及现金等价物净增加额</b>	<b>24,095,411.88</b>	<b>663,135,639.07</b>
加：期初现金及现金等价物余额	1,531,781,671.18	868,646,032.11
<b>六、期末现金及现金等价物余额</b>	<b>1,555,877,083.06</b>	<b>1,531,781,671.18</b>

四、所有者权益变动表

### 所有者权益(股东权益)变动表

编制单位：莱芜市商业银行股份有限公司		2007 年度					单位：人民币元	
项 目	本期金额							
	实收资本(或股本)	资本公积	减：库 存股	盈余公积	一般风险准备	未分配利润	少数股东 权益	所有者权益合计
一、上年年末余额	414,778,070.00	7,212,889.98		39,849,424.67	61,625,138.53	84,776,119.63		608,241,642.81
1. 会计政策变更								
2. 前期差错更正								
二、本年年初余额	414,778,070.00	7,212,889.98		39,849,424.67	61,625,138.53	84,776,119.63		608,241,642.81
三、本年增减变动金额（减少以“-”号填列）				27,809,196.60		150,456,301.38		178,265,497.98
（一）本年净利润						231,743,304.98		231,743,304.98
（二）本年利润分配				27,809,196.60		-81,287,003.60		-53,477,807.00
1. 对所有者（或股东）的分配						-41,477,807.00		-41,477,807.00
2. 提取盈余公积				27,809,196.60		-27,809,196.60		
3. 提取长期激励基金						-12,000,000.00		-12,000,000.00
四、本年年末余额	414,778,070.00	7,212,889.98		67,658,621.27	61,625,138.53	235,232,421.01		786,507,140.79
项 目	上年金额							
	实收资本(或股本)	资本公积	减：库 存股	盈余公积	一般风险准备	未分配利润	少数股东 权益	所有者权益合计
一、上年年末余额	314,778,070.00	7,212,889.98		21,259,853.81	61,625,138.53	5,493,080.70		410,369,033.02
二、本年年初余额	314,778,070.00	7,212,889.98		21,259,853.81	61,625,138.53	5,493,080.70		410,369,033.02
三、本年增减变动金额（减少以“-”号填列）	100,000,000.00			18,589,570.86		79,283,038.93		197,872,609.79
（一）本年净利润						129,350,416.79		129,350,416.79
（二）所有者投入资本	100,000,000.00							100,000,000.00
所有者本期投入资本	100,000,000.00							100,000,000.00
（三）本年利润分配				18,589,570.86		-50,067,377.86		-31,477,807.00
1. 对所有者（或股东）的分配						-31,477,807.00		-31,477,807.00
2. 提取盈余公积				18,589,570.86		-18,589,570.86		
四、本年年末余额	414,778,070.00	7,212,889.98		39,849,424.67	61,625,138.53	84,776,119.63		608,241,642.81
公司法定代表人： 李敏实		主管会计工作的公司负责人： 刘复勤			公司会计机构负责人： 候爱红			

## 第十一章 备查文件

- 一、载有公司董事长签名的年度报告正本；
- 二、载有法定代表人、行长、财务负责人签字并盖章的会计报表；
- 三、2007年度审计报告及财务报表附注；
- 四、《莱芜商业银行股份有限公司章程》。